



# IT Utility di diagnostica EDiTH

## Istruzioni per l'uso

Queste istruzioni d'uso contengono informazioni importanti sul corretto impiego dell'utility di diagnostica EDiTH.

Prima di installare il software EDiTH si deve controllare se l'hardware è conforme ai requisiti minimi per il sistema operativo utilizzato. Eventualmente eseguire un upgrade con i componenti necessari.

## Indice

- Sistemi operativi supportati
- Requisiti del sistema
- Diritti dell'utente
- Installare il software
- Prima messa in funzione
- Rilevamento automatico di EDiTH-Expert
- Rilevamento automatico di EDiTH-Basic

## Sistemi operativi supportati

Windows 98; Windows NT; Windows Me; Windows 2000; Windows XP; Windows Vista; Windows 7

## Requisiti del sistema

Per i sistemi operativi supportati vengono presupposti i seguenti requisiti minimi per l'hardware:

### Microsoft Windows 98

- Almeno processore Pentium a partire da 133 MHz ovvero requisito minimo del relativo sistema operativo
- Disco rigido: almeno 100 Mbyte più le dimensioni del file swap che viene creato da Windows e di solito preimpostato dall'utente.
- Memoria (RAM): almeno 32 Mbyte o requisito minimo del rispettivo sistema operativo
- Schermo: risoluzione min. 800 x 600 pixel (consigliata min. 1024 x 768) , gamma colori min. 65536 colori, carattere di scrittura piccolo.
- Drive CD-ROM / DVD
- Interfaccia seriale: COM1, COM2, COM3 o maggiore. oppure
- Interfaccia USB con adattatore USB

### Microsoft Windows NT

- Almeno processore Pentium a partire da 133 MHz
- Disco rigido: almeno 100 Mbyte più le dimensioni del file swap che viene creato da Windows e di solito preimpostato dall'utente.
- Memoria (RAM): almeno 32 Mbyte o requisito minimo del rispettivo sistema operativo
- Schermo: risoluzione min. 800 x 600 pixel (consigliata min. 1024 x 768) , gamma colori min. 65536 colori, carattere di scrittura piccolo.
- Drive CD-ROM / DVD
- Interfaccia seriale: COM1, COM2, COM3 o maggiore.

#### Avvertenza!

L'adattatore USB non è supportato dal sistema operativo Windows NT.

### Microsoft Windows Me

- Almeno processore Pentium a partire da 130 MHz
- Disco rigido: almeno 320 MByte di memoria disponibile
- Memoria (RAM): almeno 32 MByte
- Schermo: risoluzione min. 800 x 600 pixel (consigliata min. 1024 x 768) , gamma colori min. 65536 colori, carattere di scrittura piccolo.
- Drive CD-ROM / DVD
- Interfaccia seriale: COM1, COM2, COM3 o maggiore. oppure
- Interfaccia USB con adattatore USB

### Microsoft Windows 2000

- Almeno processore Pentium a partire da 150 MHz
- Disco rigido: 2GB con almeno 650 MByte di memoria disponibile
- Memoria (RAM): almeno 32 MByte
- Schermo: risoluzione min. 800 x 600 pixel (consigliata min. 1024 x 768) , gamma colori min. 65536 colori, carattere di scrittura piccolo.
- Drive CD-ROM / DVD
- Interfaccia seriale: COM1, COM2, COM3 o maggiore. oppure
- Interfaccia USB con adattatore USB

### Microsoft Windows XP

- Almeno processore Pentium a partire da 233 MHz
- Disco rigido: con almeno 1,5 GByte di spazio di memoria disponibile
- Memoria (RAM): almeno 64 MByte
- Schermo: risoluzione min. 800 x 600 pixel (consigliata min. 1024 x 768) , gamma colori min. 65536 colori, carattere di scrittura piccolo.
- Drive CD-ROM / DVD
- Interfaccia seriale: COM1, COM2, COM3 o maggiore. oppure
- Interfaccia USB con adattatore USB

### Microsoft Windows Vista

- Processore a 32 bit di 1 gigahertz (GHz)
- Disco rigido: con almeno 1,5 GByte di spazio di memoria disponibile
- Memoria (RAM): almeno 1GByte
- Schermo: risoluzione min. 800 x 600 pixel (consigliata min. 1024 x 768) , gamma colori min. 65536 colori, carattere di scrittura piccolo.
- Drive CD-ROM / DVD
- Interfaccia seriale: COM1, COM2, COM3 o maggiore. oppure
- Interfaccia USB con adattatore USB

### Microsoft Windows 7

- Processore a 32 bit di 1 gigahertz (GHz) o 64 bit (x64)
- Disco rigido: con almeno 16 GByte (32 bit) o 20 GByte (64 bit) di memoria disponibile
- Memoria (RAM): almeno 1 GByte (32 bit) o 2 GByte (64 bit)
- Dispositivo grafico DirectX 9 con driver WDDM 1.0 o superiore
- Schermo: risoluzione min. 800 x 600 pixel (consigliata min. 1024 x 768) , gamma colori min. 65536 colori, carattere di scrittura piccolo.
- Drive CD-ROM / DVD
- Interfaccia seriale: COM1, COM2, COM3 o maggiore. oppure
- Interfaccia USB con adattatore USB

#### Avvertenza!

Quando si utilizza l'interfaccia USB, le impostazioni di risparmio energetico per l'interfaccia USB devono essere disattivate.

## Diritti dell'utente

Per l'installazione e l'impiego occorrono i seguenti diritti UTENTE / USER ed eventualmente i programmi ausiliari:

### Tutti i sistemi operativi

- Quando si impiega l'adattatore USB, per l'installazione del driver occorrono diritti di amministratore.
- Quando si disinstalla il software, si deve disinstallare manualmente il driver USB dell'adattatore USB nel »Pannello di controllo / Software«.
- Per l'impiego occorrono almeno diritti di UTENTE / USER. Per eventuali chiarimenti contattate il vostro amministratore del sistema.

### Microsoft Windows 98

- Per l'installazione del software è necessario avere almeno diritti come utente principale.
- Microsoft Internet Explorer 5.5 o superiore

### Microsoft Windows NT 4.0

- Per l'installazione del software è necessario avere almeno diritti come utente principale.
- Microsoft Windows NT 4.0 Service Pack 6/6a
- Microsoft Internet Explorer 5.5 o superiore
- Diritti di amministratore per l'installazione di:
  - Windows Installer 2.0
  - MDAC (Microsoft Data Access Components) 2.5 SP1 o superiore

### Microsoft Windows 2000

- Per l'installazione del software è necessario avere almeno diritti come utente principale.
- Microsoft Windows 2000 Service Pack 3
  - OPPURE –
- Diritti di amministratore per l'installazione di:
  - Windows Installer 2.0

### Microsoft Windows XP

- Per l'installazione del software è necessario avere almeno diritti come utente principale.

### Microsoft Windows Vista / Windows 7

- Per l'installazione del software è necessario avere almeno diritti di amministratore.

## Installare il software

### Avvertenza!

- Se nel PC è installata una versione precedente del software EDiTH, si deve prima disinstallare questa versione.
- L'adattatore USB si può collegare solo dopo aver disinstallato il software EDiTH.
- Il CD in dotazione all'adattatore USB non occorre.

### Sequenza di installazione

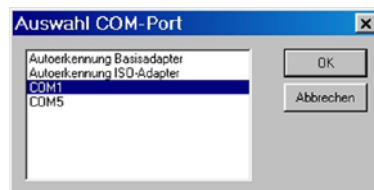
- Inserire il CD nel drive CD-R / DVD.
- Avviare l'installazione con un doppio clic sul file „EDiTH\_Setup.exe“.
- Selezionare la lingua disponibile (cliccare sulla bandiera colorata).
- Selezionare se l'utility di diagnostica EDiTH deve essere impiegato con un'interfaccia seriale o con l'interfaccia USB. Quando si seleziona l'interfaccia USB, il driver necessario viene installato automaticamente. Viene visualizzato il tipo di interfaccia disponibile nel PC.
- Viene avviato il programma d'installazione nella lingua selezionata. Seguire le istruzioni di installazione visualizzate sullo schermo.

## Messa in funzione iniziale

Al primo avviamento viene visualizzata la richiesta per selezionare l'interfaccia seriale desiderata.

Si può selezionare una delle interfacce seriali attualmente disponibili.

Se un'interfaccia seriale è occupata da un altro programma attivo o da un altro apparecchio, non è possibile selezionarla. Inoltre si può eseguire il rilevamento automatico dell'interfaccia seriale utilizzata.



## Rilevamento automatico di EDiTH-Expert

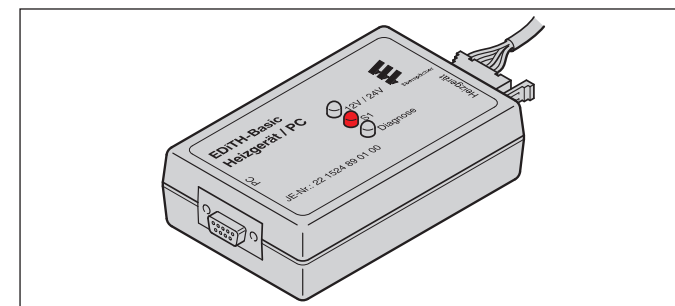
- Collegare EDiTH-Expert.
- Selezionare »Rilevamento automatico di EDiTH-Expert« e seguire le istruzioni.

## Rilevamento automatico di EDiTH-Basic

### Avvertenza!

Quando si esegue questa funzione è possibile che il riscaldatore collegato possa avviarsi.

- Collegare EDiTH-Basic.
- Selezionare »Rilevamento automatico di EDiTH-Basic«.
- Controllare se il LED rosso di EDiTH-Basic è acceso.
- Seguire le istruzioni.



## Diagnosi dei riscaldatori e delle centraline di comando

Per la descrizione e l'esecuzione della diagnosi dei riscaldatori o delle centraline di comando vedi la Guida online dell'utility di diagnostica EDiTH.

## Assistenza

### Hotline

In caso di necessità o di problemi con il tool di diagnostica EDiTH rivolgersi ai Centri di Assistenza autorizzati Eberspächer, oppure al distributore esclusivo per l'Italia Eberspächer S.r.l., Via del Canneto 45, I - 25010 Borgosatollo (BS), tel. 030 25076-1, fax 030 2500307.

Hotline telefono 0800 / 12 34 300

Hotline fax 01805 / 26 26 24

Fuori della Germania rivolgersi alla propria rappresentanza nazionale Eberspächer.